

Introduction

Le AIS Alarm est conçu pour lire les données NMEA à partir d'un récepteur ou d'un émetteur-récepteur AIS approprié et déclencher une alarme chaque fois qu'un message AIS SART ou AIS MOB est reçu. Le boîtier d'alarme AIS est configurable par l'utilisateur pour permettre différentes réponses aux numéros MMSI individuels et aux messages de test.


Contenu

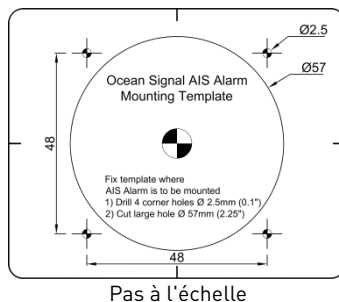
- 1 AIS Alarm
- 2 Supports de montage en option
- 3 Joints de montage
- 4 Câble d'alimentation : 1 mètre
- 5 Câble USB : 2 mètres
- 6 Étiquette du gabarit de montage
- 7 Vis de montage : 4 pièces N° 6 x 3/8" Tête Fraisée Pozi
- 8 Vis de montage : 2 pièces N° 6 x 1/2" Tête Fraisée Pozi

Installation

Le AIS Alarm peut être monté en surface sur un panneau ou monté sur le support inclus.

Montage en surface

Retirez les quatre vis à tête hexagonale (Allen) dans les coins du produit à l'avant pour retirer le couvercle arrière du AIS Alarm. Fixez le gabarit fourni dans la position de montage requise. Notez que le gabarit a un dégagement de 2 mm autour de lui. Percez les quatre trous d'angle aux positions indiquées à l'aide d'un foret de 2,5 mm. Découpez un trou de 57 mm au centre du gabarit à la position indiquée par le symbole . Retirez le gabarit. Fixez le couvercle arrière à la cloison à l'aide des quatre vis N° 6 x 3/8" fournies, avec le joint de montage monté entre l'arrière de l'unité et la cloison. Connectez les câbles aux prises et remontez l'avant du boîtier d'alarme sur le couvercle arrière en veillant à ce que le joint torique reste en place.



Support de montage

Utilisez le support fourni pour monter le AIS Alarm sur une surface horizontale appropriée. Assurez-vous qu'il y a suffisamment d'espace pour permettre la sortie du câble à l'arrière de l'unité.

Placez le support dans la position requise et marquez les deux trous de vis. Si nécessaire, percez un avant-trou. Montez le support avec les deux vis N° 6 x 1/2" fournies.

Retirez les quatre vis à tête hexagonale (Allen) dans les coins du produit à l'avant pour retirer le couvercle arrière du AIS Alarm. Connectez les câbles requis et vissez le couvercle arrière au support à l'aide des quatre vis N° 6 x 3/8" fournies. Remontez le boîtier d'alarme sur le couvercle arrière avec les quatre vis à tête hexagonale, en vous assurant que le joint torique à l'arrière du boîtier reste en place.

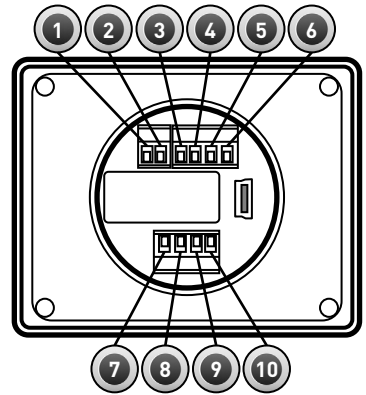
Connections

Le AIS Alarm est fournie avec des connecteurs à bornes à vis amovibles. Connectez l'appareil à l'alimentation 12 V à l'aide du câble fourni ou d'un autre de taille similaire. Les connexions NMEA peuvent utiliser un câble de votre choix. Dévissez les presse-étoupes requis et passez le câble à travers la pince extérieure, le boîtier et le presse-étoupe en caoutchouc, avant de connecter les fils individuels aux connecteurs. Resserrez les presse-étoupes à la fin.

N'oubliez pas que lors de la connexion des connexions NMEA TX- et TX+, celles-ci ne doivent pas être reliées à la terre (0V).

- | | |
|----|----------------------|
| 1 | +12V Supply |
| 2 | 0V Supply |
| 3 | NMEA Tx+ |
| 4 | NMEA Tx- |
| 5 | NMEA Rx+ |
| 6 | NMEA Rx- |
| 7 | Contact relais N/C 1 |
| 8 | Contact relais N/C 2 |
| 9 | Contact relais N/O 1 |
| 10 | Contact relais N/O 2 |

N/O: normalement ouvert; N/C: normalement fermé



Operation

Pour activer le AIS Alarm, maintenez enfoncée la touche ON pendant une seconde. La LED verte PWR s'allumera.

Pour désactiver l' AIS Alarm, appuyez sur la touche ON et maintenez-la enfoncée jusqu'à ce que la LED verte PWR commence à clignoter. Relâchez la touche. La LED s'éteindra.

Le niveau sonore de l'alarme interne peut être réglé en appuyant sur la touche VOL/MUTE et en la maintenant enfoncée. L'alarme sonnera à un niveau croissant. Relâchez la touche lorsque le niveau requis est entendu. Le niveau oscille continuellement du minimum au maximum, tant que la touche reste enfoncée.

Lorsqu'une alerte est reçue, l'alarme retentit et les deux LED (bleue et rouge) de chaque côté de l'indication « ALARM » clignotent alternativement (en face avant, vers le bas du boîtier). La tonalité d'alarme peut être configurée pour être différente pour une alerte reçue



d'un AIS SART, d'un AIS MOB ou d'un AIS MOB individuel. Voir les instructions de configuration ci-dessous.

Appuyez sur la touche VOL/MUTE pour désactiver l'alarme et effacer l'alerte.

Configuration

L'alarme AIS peut être configurée pour répondre à tous les SART AIS, tous les MOB AIS ou jusqu'à 30 numéros MMSI MOB sélectionnés individuellement. Toute combinaison de ces options peut être sélectionnée.

Téléchargement de logiciel

Le logiciel de configuration peut être obtenu sur le site Web d'Ocean Signal à l'adresse:- www.oceansignal.com/installers.

Trois versions sont disponibles pour les PC Windows, les téléphones et tablettes Android et les PC iMac. Suivez les instructions sur la page d'installation pour installer sur votre appareil choisi.

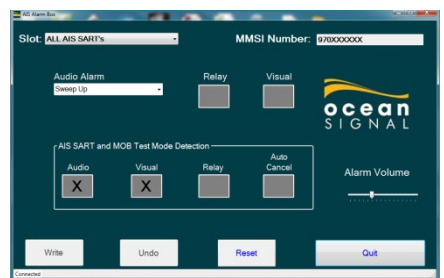
Remarque : L'utilisation du logiciel sur les appareils Android nécessite une prise en charge OTG (On The Go) et un câble adaptateur OTG approprié (non fourni). L'assistance Apple n'est pas disponible pour les iPad et les iPhone.

Fonctionnement du logiciel

Connectez le câble USB au connecteur USB à l'arrière du AIS Alarm et au port USB de votre appareil, en vous rappelant qu'un câble adaptateur OTG est nécessaire pour les tablettes et les téléphones. AIS Alarm devrait s'activer. La LED bleue indiquera qu'il est en mode de configuration.

Exécutez l'application AIS Alarm sur votre appareil. L'écran s'affichera comme dans l'exemple Windows ci-contre. D'autres applications peuvent sembler légèrement différentes, mais les mêmes informations et sélections seront toujours visibles.

Pour configurer chaque mode, sélectionnez le mode dans la liste déroulante Slot. Au fur et à mesure que chaque mode est sélectionné, les cases de sélection changent pour afficher la configuration du mode.



Pour chaque numéro individuel requis, sélectionnez un emplacement vide et entrez le numéro MMSI requis dans la case en haut à droite de l'écran.

L'alarme peut être désactivée ou sonner l'une des trois tonalités; une tonalité glissante montante (Sweep Up), une tonalité glissante descendante (Sweep Down) ou une tonalité d'alarme modulée (Warble).

Choisissez si le mode sélectionné activera le relais et s'il affichera l'indication visuelle sur les LED du boîtier d'alarme. Il existe également une sélection pour configurer la manière

dont un appel de test de chaque type d'appareil est géré. La tonalité d'alarme pour tous les types d'appels de test est une tonalité continue.

Garantie

Votre AIS Alarm est garanti contre les défauts de fabrication des matériaux et de fabrication pendant une période de 2 ans à compter de la date d'achat et conformément à la politique de garantie standard d'Ocean Signal.

Specification

Général

Alimentation.....	10.8 – 15.6Volts DC
Entrée de données.....	NMEA0183-HS, 38400Baud
Sortie de données.....	NMEA0183-HS, 38400Baud
Contacts d'alarme (x2)	8Amps, 250V AC

Environnement

Plage de température (opérationnelle)	-15°C - +55°C
Etanchéité	1m depth
Dimensions	90mm x 72mm x 72mm*

* profondeur y compris les presse-étoupes étanches

Réseau du AIS Alarm

